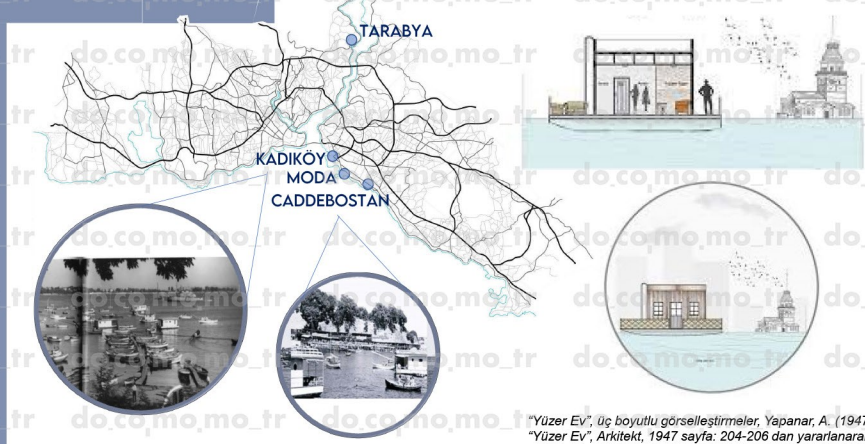


KONUMLAR



Mimar Ahsen Yapanar ilk olarak 1939 yılında, 25 metre uzunluğunda bir tekne üzerine yüzen ev tasarımı yapmıştır. İç mekanda bir yatak ve oturma odası, mutfak, tuvalet ve önünde yarı açık bir terasın oluşan bu yapıların İstanbul'da yaz aylarında kullanılması amacı ile üretimine başlanmıştır. Yapılar üç ila beş kişilik çekirdek bir ailenin rahatlıkla barınabileceği şekilde ve genişlikte tasarlanmıştır. Yapıların çatısı düz tasarlanarak çatının güneşlenme alanı olarak kullanılması mümkün kılınmıştır. Çatı alanında güneşlenmeye ek olarak denize atlamayı mümkün kılmak amacıyla trampolin eklenmesi yapılmıştır.

OSMANLI DENİZ HAMAMLARI

1826-1850



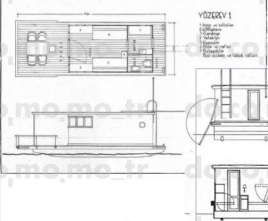
FLORYA KOŞKÜ

1935



ARKİTEKT DERGİSİ

1939



DENİZCİLİK BANKASI

1960-1970



GÜLER MİSİN AĞLAR MİSİN

1975



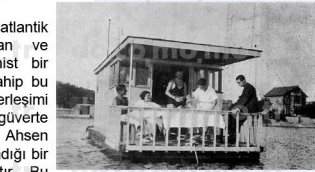
Deniz hamamları, kadın ve erkekler için ayrı ayrı tasarlanmış, mahremiyet odaklı etrafı kapalı ortası açık ahşap yapılarıdır. Bu yapılara genellikle ahşap iskeleyi andıran köprülerle ulaşırdı. Bunların çeşitli örneklerine rastlamak mümkündür. Bazıları özel konakların önünde yer alırken, bazıları daha kamusal ölçekteydi. Ayrıca yapım sistemi açısından da kimileri sabitken kimileri ise yüzer basit strüktürler olarak karşımıza çıkmaktadır.

Transatlantik estetiğine verilen önem, Seyfi Arkan tarafından tasarlanan bu yapıda kendini göstermektedir. Bu vurgu metal korkuluklar, dairesel pencereler, düz, geometrik hacimler ve özellikle dönen formlar ile sağlanmaktadır. Ahsen Yapanar'ın 'yüzen ev' tasarımında, mimari pratik bağlamında modernist mimarının önde gelen örneklerinden biri olan bu yapıya göndermeler bulunmaktadır.

Mimar Ahsen Yapanar, makine ve transatlantik estetiği takip ederek, deniz hamamlarından ve geleneksel referanslardan esinlenerek modernist bir deniz evi üretmiştir. Yalın, prizmatik çizgilere sahip bu yapıda Ahsen Yapanar, cephelere pencere yerleşimi yaparken lomboza atıfta bulunmaktadır ve bunu güverte benzeri bir terasla desteklemektedir. Mimar Ahsen Yapanar, 1939 yılında Arkitekt Dergisi'nde yayınladığı bir makalede de 'yüzen ev' tasarımını anlatmıştır. Bu yayında yüzen evin planını, kesitini ve görünüşlerini incelemek mümkündür.

YÜZEN EVLER

1939



ÜÇÜNCÜ YÜZEN EV

1947



KATAMARAN EVİ

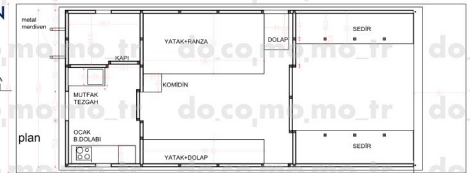
1970



Bu yapılar 1947 yılında yine Ahsen Yapanar tarafından geliştirilerek terası bir iskele halinde ele alınmış ve yarı açık alan kullanımını artırmıştır. Bu düzenlemeyle iç mekanda bulunan depolama alanları azaltılmış ve yarı açık kullanım alanına eklenmiştir. İç mekanda mobilya yerleşimi olarak mekan kullanımını daha verimli hale getirmek için duvar yatakları tercih edilmiştir. Bu sayede daha fazla insanın konaklaması sağlanmıştır. Uyuma alanı gündüzleri kapatılarak oturma alanı olarak kullanılırken, geceleri ranza haline getirilmektedir. 1960'lar-1970'lerde bu yapılar artık seri üretime geçmiş ve İstanbul'da sıkça görülmeye başlanmıştır. Denizcilik Bankası'nın her ay bu evlerden üyelerine "Yüzen Köşkler" adı altında bonus olarak hediyeler verdiği bankanın reklam afişlerinden anlaşılmaktadır.



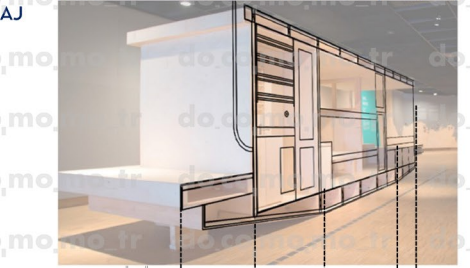
PLAN



MOBİLYA DETAYLARI



KOLAJ



B-B KESİTİ



A-A KESİTİ



"YAZLIK: ŞEHİRLİ'NİN KOLONİSİ" Sergilenen model fotoğrafı, SALT Beyoğlu

Yüzen Evler

FULYA MELİS AKBAY, YAŞAR ÜNİVERSİTESİ

Özgün Adı: Yüzen evler

Bugünkü Adı: Deniz Köşkları

Bulunduğu Yapının Yeri/Adresi: Bu yapılar Kadıköy, Tarabya, Kalamış, Caddebostan, Moda sahillerinde denizin üzerine kurulmuştur.

Bulunduğu Yapının Tipi/İşlevi: Konut, sivil mimarlık, yazlık konut

